



ISSN 1899-2579 01

9 771899 257905

od wnętrza

## endosymbiozy

**Miasto Shenzhen na południowo-wschodnim wybrzeżu Chin powstało jako kapitalistyczny eksperyment. Dziś porównuje się je do Doliny Krzemowej. Dla takich miejsc Rem Koolhaas ukuł termin miasta generycznego – bez historii, bez tożsamości, która by je ograniczała czy krępowała, za to z wielkim apetytem.**

Miasta generyczne są jak studia w Hollywood, które co ponie-dzialek potrafią całkowicie zmienić swój charakter. Pojawianie się w nich i znikanie budynków cechuje nieprzewidywalność, a rozwój odbywa się na niespotykaną skalę. W 1980 roku, gdy Deng Xiaoping wskazał palcem Shenzhen na mapie i kazał stworzyć tam pierwszą w Chinach specjalną strefę ekonomiczną, miasto miało 30 tys. mieszkańców. Przez 40 lat liczba ta wzrosła do prawie 11 mln, z czego przeważająca większość to przyjezdni szukający pracy i poprawy warunków życia. Jak każde miasto generyczne, Shenzhen łakomie pożera otaczające je tereny i wysysa z nich mieszkańców. To właśnie nastąpiło w pobliskim Shangwei – dawnej wsi, w której opuszczona jest już połowa starych domów, a wiele uległo zniszczeniu. Lokalne władze zobowiązane przepisami do ochrony niszczących, stuletnich budynków, szukały sposobu, by powstrzymać ich dalszą degradację, a przy okazji wspomóc młodą społeczność artystów i rzemieślników. Pilotażowy projekt Shangwei Plugin House powstał we współpracy pracowni People's Architecture Office z Fundacją Leping oraz miejscową organizacją pozarządową Future Plus, która zajmuje się urbanizacją obszarów wiejskich. Zjawisko podupadania tradycyjnych osad w wyniku gwałtownego rozwoju aglomeracji coraz częściej uznawane jest w Chinach za jeden z ważniejszych współczesnych problemów, tej tematyce poświęcono m.in. zeszlenczone biennale w Shenzhen i Hongkongu *Cities, Grow in Difference*.

Renowacja istniejących, wiekowych konstrukcji jest w Shangwei o tyle trudna, że stawiano je bardzo gęsto. Stąd pomysł, by każdy Plugin House budować w obrębie dawnej struktury, ale bez ingerencji w nią. Dom jest składany z prefabrykowanych paneli przy pomocy jednego narzędzia, a cały proces niewykwalifikowanym pracownikom nie powinien zająć więcej niż jeden dzień. Pojedynczy panel wyposażony jest w zewnętrzną warstwę elewacyjną, izolację, ścianę wewnętrzną, łączniki montażowe oraz przewody elektryczne (jego budowa i skład zostały prawnie zastrzeżone przez architektów). Na miejscu dom jest uzupełniany o instalację wodną, toaletę kompostującą i pompę ciepła (system mini-split), które radykalnie poprawiają warunki życia mieszkańców. Produkcja przemysłowa paneli obniża koszty budowy,

pozwała też na wykorzystanie materiałów lepszej jakości. Budżet dwóch domów w Shangwei wyniósł 160 tys. USD. Choć oba pochodzą z fabryki, każdy jest precyzyjnie dopasowany do działki, na której go wzniesiono. Pierwszy to parterowy dom rodziny Fang zajmujący 20 m<sup>2</sup>, zlokalizowany wśród wielorodzinnych gmachów z kratami w oknach na wszystkich kondygnacjach. W tym przypadku architekci nie zabudowali całej przestrzeni, zostawiając niewielki trójkątny dziedziniec przed wejściem i tworząc małe patio na tyłach, od strony sypialni. Północną połączyć przeszkloną ścianką łąjącą światło. Dom dla rodziny Huang ma zaledwie 15 m<sup>2</sup>. Wejście do niego umieszczono w starym murze. Zachowała się część ceramicznego pokrycia dawnego dachu – nowy budynek, podtrzymując go, stanowi dodatkowe zabezpieczenie. Jest to zatem forma architektonicznej endosymbiozy, w której leciwy gospodarz wchłania nowy organizm, nie niszcząc go, przeciwnie, czerpiąc korzyści z żywotności gościa. By możliwie powiększyć przestrzeń, sypialnię rodziny Huang umieszczono na antresoli z wykuszem nadwieszonym nad pozostałościami starego muru. Przez przeszklony narożnik można obserwować okolicę. Tam, gdzie brakowało dawnego dachu, biała bryła ma świetlik, wprowadzający do salonu dzienne światło. Jest to szczególnie ważne w tej lokalizacji, gdzie większość promieni słonecznych przechwytyują wyższe obiekty

Trzecia wersja Plugin House stanęła w kwietniu ubiegłego roku podczas Harvard Arts First Festival na dziedzińcu uczelni w Cambridge. Powierzchnia domu „urosta” do amerykańskich standardów, osiągając 40 m<sup>2</sup>. Miesiąc później konstrukcję przeniesiono przed brutalistyczny gmach bostońskiego ratusza. Instalacja była wynikiem współpracy chińskich architektów z samorządem – Housing Innovation Lab, wydziałem, który szuka nowych rozwiązań kryzysu mieszkaniowego w bostońskim obszarze metropolitalnym. Bostonowi, z liczbą mieszkańców nie sięgającą nawet miliona, daleko do Shenzhen. Wyrazisty charakter historycznej zabudowy tego amerykańskiego miasta sytuuje je daleko od miast generycznych. Trudno sobie wyobrazić Plugin House w Cambridge poza eksperymentalną przestrzenią uczelni – wśród oblicowanych drewnem, równo ustawionych i zazwyczaj pieczołowicie restaurowanych domów, z których co drugi ma ganek z rzeźbionymi kolumnami i szeroki ozdobny gzyms. Plugin House do istnienia potrzebuje chaosu. Po to, by móc tam wprowadzić 20 m<sup>2</sup> porządku.

Zdjęcia: **Zhan Changheng** (1, 4-6, 9-12, 14, 21-24)  
**People's Architecture Office** (2, 13, 15, 20-25)

**Plugin House – Fang House i Huang House**

Shangwei, Shenzhen

**Autor:** People's Architecture Office

**Współpraca:** Fundacja Leping;

Future Plus

**Inwestor:** Guanhu Subdistrict /

FuturePlus Academy

**Pow. użytkowa:** Fang House –

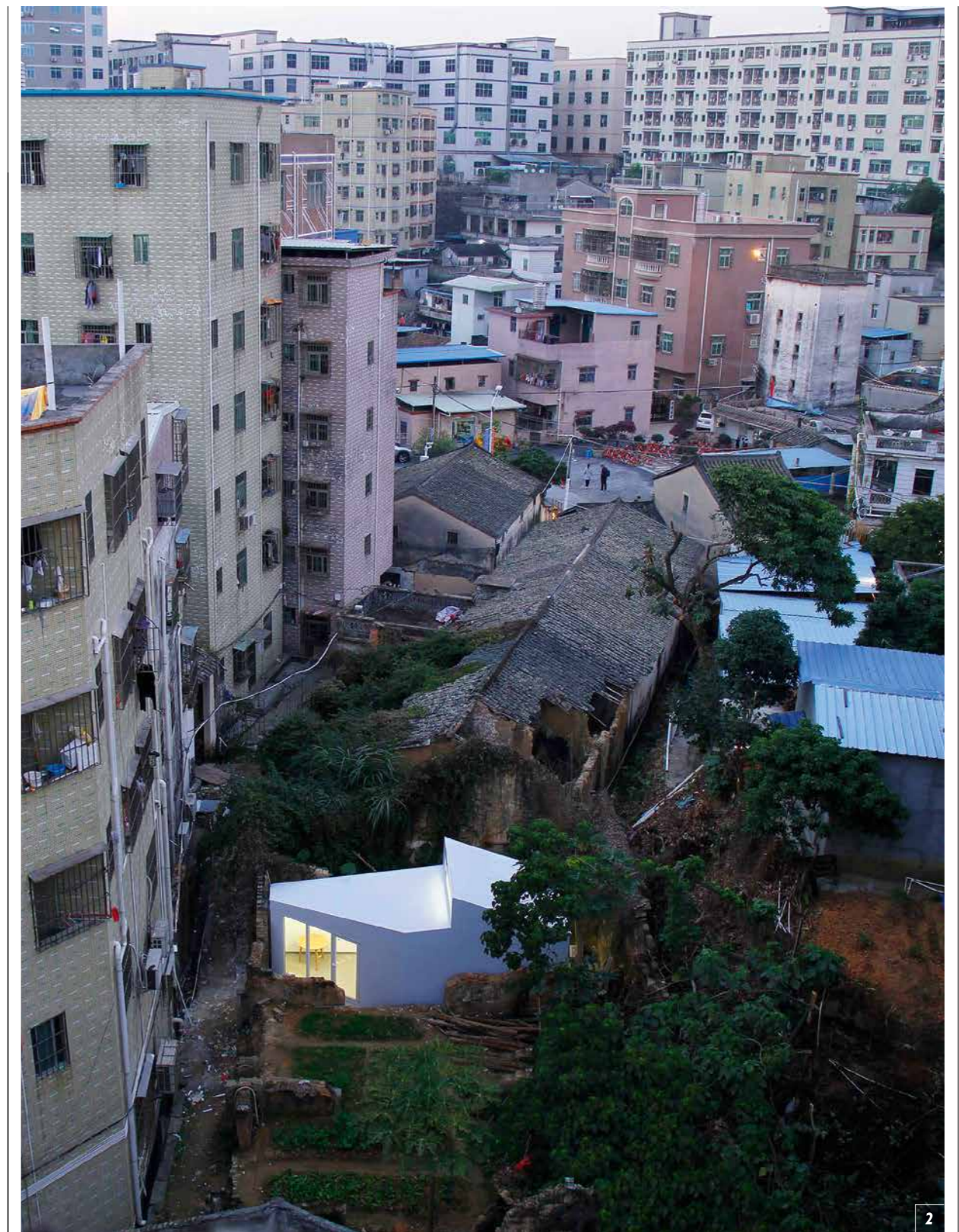
20 m<sup>2</sup>; Huang House – 15 m<sup>2</sup>

**Realizacja:** 2018

[www.peoples-architecture.com](http://www.peoples-architecture.com)

**People's Architecture Office**

pekińska pracownia, działająca na zasadzie laboratorium, założona w 2010 roku przez He Zhe, Jamesa Shena i Zanga Fenga. Najważniejsze realizacje to centrum kulturalne Kwan Yen People's Station, Container Stack Pawilon, siedziba cukierni 21 Cake, Mr Lou's Canopy Farm



1, 2. Dom rodziny Fang zlokalizowano w centrum dawnej wsi Shangwei, w której większość domów uległa zniszczeniu  
3. Schemat sytuacyjny. Oznaczenia: 1 – dom rodziny Huang; 2 – dom rodziny Fang





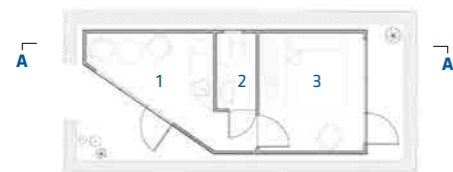
4



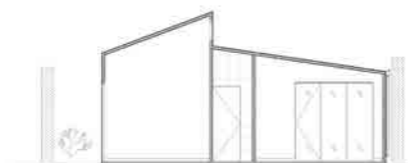
5



6



7



8

4. Parterowy dom rodziny Fang kurczy się pod naporem sąsiednich, wielorodzinnych gmachów
- 5, 6. Od strony wejścia zlokalizowano trójkątny dziedziniec
7. Rzut parteru domu Fang. Oznaczenia: 1 – kuchnia; 2 – łazienka; 3 – sypialnia
8. Przekrój A-A – dom Fang

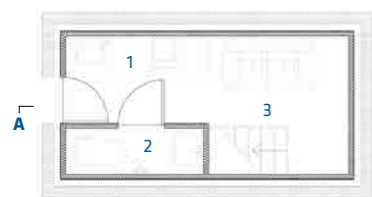
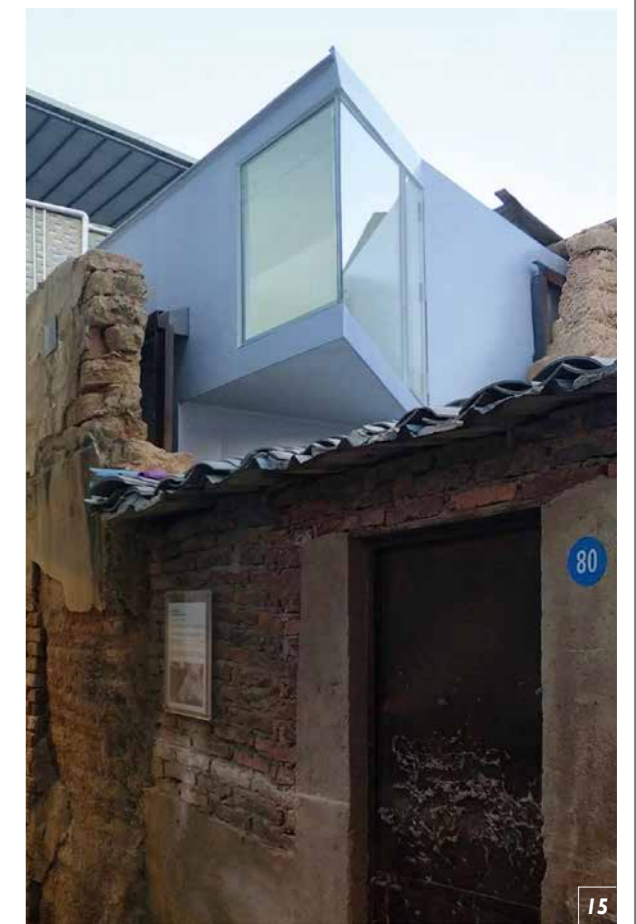


**9, 10.** Na tyłach domu Fang, od strony sypialni zaplanowano niewielkie patio

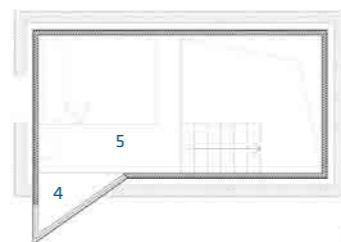
**11.** Niewielki aneks kuchenny w domu rodziny Fang zlokalizowano tuż przy wejściu

**12.** Założeniem projektu Plugin Houses jest tworzenie nowej struktury w obrębie dawnej, ale bez ingerencji w nią

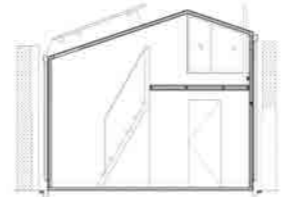




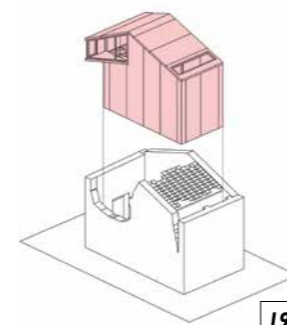
16



17



18



19

**13.** Aby wprowadzić jak najwięcej światła dziennego do domu rodziny Huang, w miejscu dawnego dachu zaplanowano świetlik

**14.** Dom Huang zlokalizowano w gęstej zabudowie zniszczonych, w większości opuszczonych domów

**15.** Budynek to forma architektonicznej endosymbiozy, w której leciwy, omszały gospodarz wchłania nowy organizm

**16.** Rzut parteru domu Huang

**17.** Rzut pierwszej kondygnacji domu Huang. Oznaczenia do rys. 16, 17: 1 – kuchnia; 2 – łazienka; 3 – pokój dzienny; 4 – wykusz; 5 – sypialnia

**18.** Przekrój A-A – dom Huang

**19.** Schemat konstrukcyjny

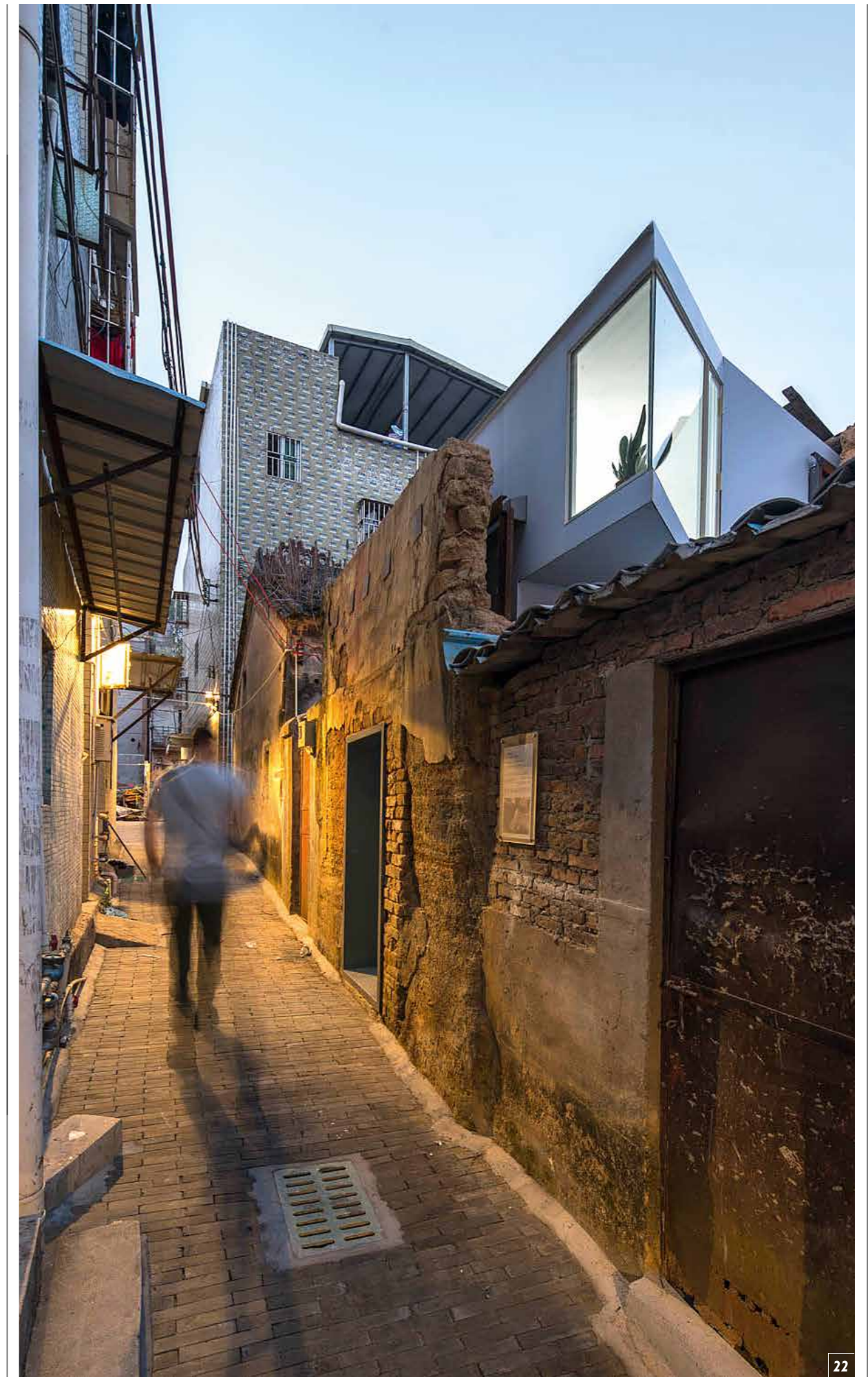


20

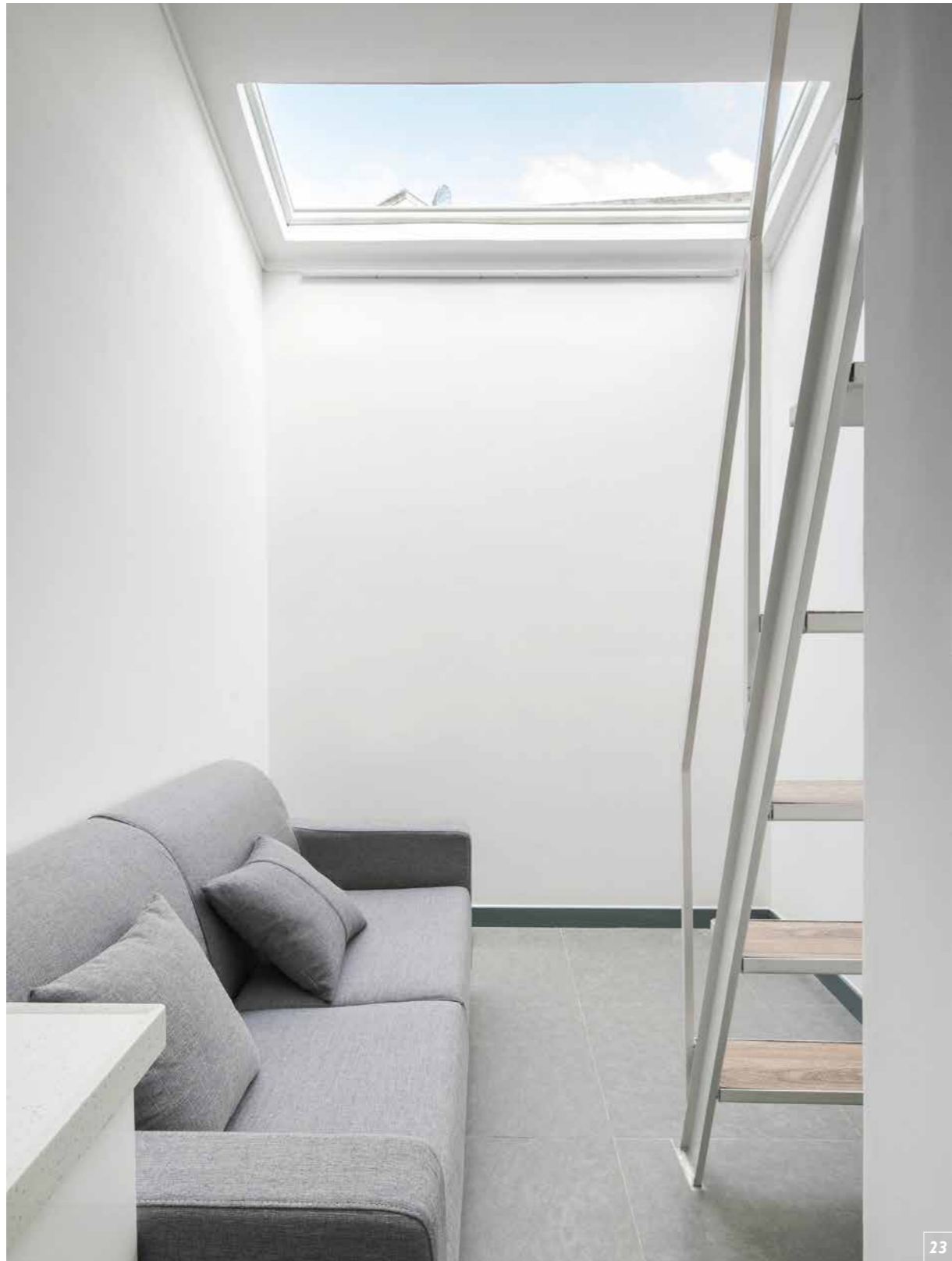


21

- 20.** Dużym utrudnieniem podczas budowy nowych domów była bardzo gęsta zabudowa – gwóźdź wbity w jednym miejscu, stanowił zagrożenie dla sąsiednich domów
- 21.** Wykusz doświetlający sypialnię w domu Huang
- 22.** Wejście do domu umieszczono w zachowanym, starym murze



22



23

**23.** Niewielki pokój dzienny, zlokalizowany na parterze, doświetlono od góry

**24, 25.** Sypialnię rodziny Huang umieszczono na antresoli. Stopnie schodów i podłogę wykonano z desek kompozytowych

Zdjęcia i rysunki dzięki uprzejmości pracowni PAO



24



25